



# COLEGIO DE POSTGRADUADOS

INSTITUCIÓN DE ENSEÑANZA E INVESTIGACIÓN EN CIENCIAS AGRÍCOLAS

CAMPUS MONTECILLO  
POSTGRADO DE FITOSANIDAD  
ENTOMOLOGÍA Y ACAROLOGÍA

**“APTITUD BIOLÓGICA DE POBLACIONES DE *Bemisia tabaci*  
(GENNADIUS) BIOTIPO B (HEMIPTERA: ALEYRODIDAE) CON  
DIFERENTE SUSCEPTIBILIDAD AL INSECTICIDA  
THIAMETHOXAM“**

**XOCHITL AIDEE CAMPUZANO MARTÍNEZ**

**T E S I S**

PRESENTADA COMO REQUISITO PARCIAL

PARA OBTENER EL GRADO DE:

**MAESTRA EN CIENCIAS**

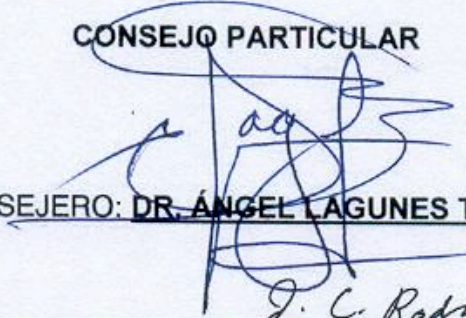
MONTECILLO, TEXCOCO, EDO. DE MÉXICO

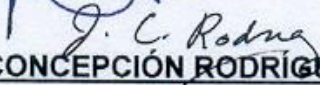
2008

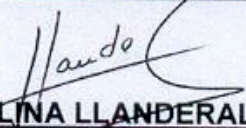
La presente tesis titulada: Aptitud Biológica de Poblaciones de *Bemisia tabaci* (Gennadius) Biotipo B (Hemiptera: Aleyrodidae) con Diferente Susceptibilidad al Insecticida Thiametoxam, realizada por la alumna Xochitl Aidee Campuzano Martínez, bajo la dirección del Consejo Particular indicado, ha sido aprobada por el mismo y aceptada como requisito parcial para la obtención del grado de:

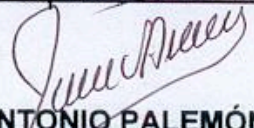
**MAESTRO EN CIENCIAS  
FITOSANIDAD  
ENTOMOLOGÍA Y ACAROLOGÍA**

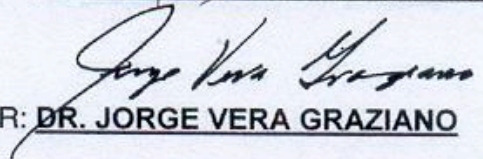
**CONSEJO PARTICULAR**

  
CONSEJERO: DR. ÁNGEL LAGUNES TEJEDA

  
ASESOR: DR. J. CONCEPCIÓN RODRÍGUEZ MACIEL

  
ASESOR: DRA. CELINA LLANDERAL CÁZARES .

  
ASESOR: DR. ANTONIO PALEMÓN TERÁN VARGAS

  
ASESOR: DR. JORGE VERA GRAZIANO

Montecillo, Texcoco, Estado, de México, junio 2008

APTITUD BIOLÓGICA DE POBLACIONES DE *Bemisia tabaci* (GENNADIUS) BIOTIPO B  
(HEMIPTERA: ALEYRODIDAE) CON DIFERENTE SUSCEPTIBILIDAD AL  
INSECTICIDA THIAMETHOXAM

Xochitl Aidee Campuzano Martínez, M. en C.

Colegio de Postgraduados, 2008

RESUMEN – En dos poblaciones de campo de *Bemisia tabaci* (Gennadius) biotipo B cuyas generaciones anteriores habían sido seleccionadas con el insecticida neonicotinoide thiamethoxam (NEO-R y NEO-N) y una susceptible a insecticidas (SUSC) se determinó el nivel de respuesta al insecticida thiamethoxam, así como las tablas de vida y fertilidad. A nivel de  $CL_{95}$ , la población NEO-R tuvo una proporción de resistencia ( $PR_{95}$ ) a thiamethoxam de  $8.8\times$  y una tasa intrínseca de incremento ( $r_m$ ) de 0.072. La aptitud biológica de las poblaciones NEO-R, NEO-N en relación a la SUSC fue de 1.75 y 2.0, respectivamente. La población NEO-N tuvo una  $PR_{95}$  de  $1.9\times$  y una  $r_m$  de 0.082, mientras que en SUSC, este valor fue de 0.041. El huevo y el adulto tardaron más tiempo en desarrollarse en la población NEO-R, mientras que la ninfa y la pupa duraron más tiempo en las poblaciones NEO-N y SUSC. El tiempo total de desarrollo de las poblaciones NEO-R, NEO-N y SUSC fue diferente entre ellas, con valores de 19.7 d (315.84 grados día o gd), 15.7 d (250.4 gd) y 18.5 d (296.6 gd), respectivamente. Las poblaciones previamente seleccionadas con thiamethoxam se reprodujeron menos rápido que su contraparte susceptible.

PALABRAS CLAVE: neonicotinoides, tablas de vida, tablas de fertilidad, mosca blanca

FITNESS OF DE *Bemisia tabaci* (GENNADIUS) B BIOTIPE (HEMIPTERA:  
ALEYRODIDAE) WITH DIFERENTS LEVES OF SUSCEPTIBILITY TO THIAMETHOXAM

Xochitl Aidee Campuzano Martínez, M. en C.

Colegio de Postgraduados, 2008

ABSTRACT – In two field-collected populations of de *Bemisia tabaci* (Gennadius) B biotype previously selected with the neonicotinoid insecticide thiamethoxam (NEO-R, NEO-N), and a population susceptible to insecticides (SUSC), the level of response to the insecticide thiamethoxam, as well as the life and fertility tables were determined. At  $LC_{95}$ , the NEO-R population showed a resistance ratio ( $RR_{95}$ ) value of 8.8-fold, an intrinsic rate of increase ( $r_m$ ) of 0.72. The fitness of the NEO-R and NEO-N populations in relation to the SUSC was 1.5 and 2.0, respectively. The  $RR_{95}$  value for NEO-N was 1.9-fold; it's  $r_m$  value was 0.082, while in the SUSC population was 0.041. The developmental time of egg and the adult were longer in NEO-R population, while the nymph and pupae lasted longer in the NEO-N and SUSC populations. The developmental time was different in the three NEO-R, NEO-N, and SUSC populations with 19.7 d (315.84 degree days or dd), 15.7 d (250.4 dd) and 18.5 d (296.6 d), respectively. The populations previously selected with thiamethoxam reproduced less faster than their susceptible counterpart.

KEY WORDS: neonicotinoides, life tables, fertility tables, whitefly

**AGRADECIMIENTOS**

A los mexicanos, que con sus impuestos y a través del Consejo Nacional de Ciencia y Tecnología “CONACYT” me proporcionaron el apoyo económico para realizar la maestría.

Al Dr. Concho por ser mi guía en este trayecto, por su paciencia y apoyo.

Al Dr. Lagunes por todas sus enseñanzas.

A mis asesores, la Dra. Celina , al Dr. Vera y al Dr. Palemón por sus valiosas aportaciones en este trabajo.

Al Dr. Humberto Vaquera por la asesoría en la parte estadística de este trabajo.

A la maestra Rebeca Peña por ayudarme y encaminarme en mi proceso académico.

Al Sr. Rubén por su valiosa ayuda en el invernadero.

A mis compañeros de laboratorio, Agustín, Sotero y Marco Tulio por los consejos y aprendizaje en equipo.

A Marina y Pascual por brindarme su amistad.

A todos los compañeros que hicieron agradable mi estancia en el Colegio.

**A la vida**

**A Ian**

**A Catalina y Carlos**

**Todo ser orgánico se esfuerza por propagarse y en cierto periodo de su vida se ve obligado a luchar por su existencia.**

**Charles Darwin**

## Contenido

INTRODUCCIÓN	2
MATERIALES Y MÉTODOS	3
Insectos	3
Caracterización de poblaciones	4
Tablas de vida	5
Tablas de fertilidad	5
Análisis estadístico	6
RESULTADOS Y DISCUSIÓN	7
CONCLUSIÓN	9
Cuadro 1. Susceptibilidad a thiamethoxam en tres poblaciones de <i>Bemisia tabaci</i> (Gennadius) biotipo B	11
Cuadro 2. Promedio de desarrollo en días de tres poblaciones de <i>Bemisia tabaci</i> biotipo B con diferentes niveles de susceptibilidad a thiamethoxam.	12
Cuadro 3. Tasas de reproducción y tiempo de generación en tres poblaciones de <i>Bemisia tabaci</i> biotipo B.	13
Figura 1. Curvas de supervivencia de tres poblaciones de <i>Bemisia tabaci</i> Biotipo B con diferentes niveles de respuesta a thiamethoxam	14
LITERATURA CITADA	15



## Introducción

La aptitud biológica es la capacidad de un organismo, en virtud de su genotipo, para competir con éxito y contribuir con sus genes a las generaciones posteriores (Solomon *et al.* 2001) y en insectos fitófagos dicha característica influye en el potencial para modificar la densidad poblacional y convertirse en plagas importantes de las plantas cultivadas (Gould 1991). La aptitud biológica se puede alterar debido a la exposición a insecticidas o a diferentes niveles de resistencia a éstos (Roush & McKenzie 1987, Croft 1990, Arnaud & Haubruge 2002). Por ejemplo, Elzen (2001) documentó que individuos de *Geocoris punctipes* (Say) expuestos a 0.052 kg de ingrediente activo (IA) ha<sup>-1</sup> del insecticida neonicotinoide imidacloprid, disminuyeron en promedio 31.3 % el consumo de huevos de *Helicoverpa zea* (Boddie), respecto al testigo sin tratar. Morse & Zareh (1991) asperjaron hojas de limón, *Citrus limon* L., con 40.1 g (IA) 100 L<sup>-1</sup> del insecticida organoclorado dicofol; 21 d después colocaron hembras de *Scirtothrips citri* (Moulton) sobre dichas hojas y observaron un incremento de 38% en su fecundidad. En otro experimento similar, pero usando el insecticida organofosforado malatión a 20.9 g (IA) 100 L<sup>-1</sup> y exponiendo a los individuos de dicha especie a los 32 d después de haber sido tratada la hoja de limón, la fecundidad aumentó 107% con relación al testigo sin tratar (Morse & Zareh 1991).

Lowry & Sears (1986) documentaron que *Myzus persicae* (Sulzer) incrementó su fecundidad entre 20% a 30% cuando estuvo en contacto con hojas de papa *Solanum tuberosum* L., que habían sido tratadas con el insecticida organofosforado azinfós metílico, a la dosis de 0.55 kg (IA) ha<sup>-1</sup>.

Li *et al.* (2002) concluyeron que la resistencia a deltametrina en *Culex pipiens pallens* L. produce desventajas en la aptitud biológica de esta especie, pues observaron que una población resistente disminuyó su fecundidad, porcentaje de pupación y emergencia en 44.8%, 17.7% y 8.9% respectivamente, en comparación con una población susceptible a insecticidas.

Los insecticidas neonicotinoides, entre los que destaca el thiamethoxam, se han utilizado a nivel mundial para el combate de insectos chupadores que transmiten enfermedades a las plantas, tales como pulgones, triózidos y moscas blancas (Tomizawa & Casida 2003). La mosca blanca *Bemisia tabaci* (Gennadius) biotipo B es una de las plagas más importante que se combate con dicho insecticida y no existen estudios que evalúen la aptitud biológica en poblaciones de esta especie que se encuentran en etapas iniciales del desarrollo de la resistencia a thiamethoxam. Por tanto, el objetivo de la presente investigación consistió en determinar los parámetros poblacionales de vida y de fertilidad en poblaciones de mosca blanca *B. tabaci* biotipo B susceptibles o en etapas tempranas del desarrollo de resistencia al insecticida thiamethoxam.

### **Materiales y Métodos**

**Insectos.** Se emplearon tres poblaciones de *B. tabaci* biotipo B con diferentes niveles de susceptibilidad a thiamethoxam: NEO-R, NEO-N y SUSC. En octubre del 2005, Gutiérrez-Olivares *et al.* (2007) recolectaron individuos de *B. tabaci* biotipo B en plantas de tomate de cáscara *Physalis philadelphica* Lam., en la región agrícola de Ciudad del Maíz, San Luis Potosí (S.L.P), México. Los individuos se separaron en dos grupos, el primero de los cuales, denominado población NEO-R, se seleccionó en cada una de las 15 generaciones siguientes con 600 ppm de thiamethoxam que eliminaba en promedio, entre 40% y 50% de los individuos tratados. Al segundo grupo se le denominó población NEO-N y sus individuos se reprodujeron en condiciones de laboratorio durante 15 generaciones sin presión de selección. Las poblaciones NEO-N y NEO-R tienen el mismo origen, lo que permite hacer comparaciones más robustas del impacto de las diferencias de susceptibilidad a thiamethoxam sobre la aptitud biológica, como lo sugieren Uyenoyama (1986) y Scout (1990).

Como población susceptible de referencia (SUSC) se utilizaron individuos de *B. tabaci* biotipo B que se recolectaron de plantas silvestres en Montecillo, Estado de México, los cuales se han mantenido por 60 generaciones sobre plantas de berenjena (*Solanum melongena* L.), libres de presión de selección con insecticidas.

**Caracterización de poblaciones.** Se determinó la línea de respuesta Log-dosis Probit al insecticida thiamethoxam (Actara<sup>®</sup> 250 WG, Syngenta Crop Protection Inc. México) en las poblaciones NEO-R, NEO-N y SUSC mediante el método de ensayo propuesto por Cahill *et al.* (1996), con algunas modificaciones. Se utilizaron discos de hoja de frijol *Phaseolus vulgaris* L. var. Canario 107 de 13 a 18 cm de altura, con el primer par de foliolos desarrollados y sin hojas verdaderas, en lugar de discos de hoja de algodón (*Gossypium hirsutum* L.). Las raíces de las plantas de frijol se lavaron con agua corriente para eliminar el exceso de suelo, se secaron con papel absorbente y se sumergieron 24 h en 100 mL de thiamethoxam a la dosis requerida. En el testigo sin tratar, las raíces se sumergieron en agua destilada durante 24 h.

De las plantas expuestas al insecticida y del testigo sin tratar, se cortaron discos de hoja de 4 cm de diámetro y se colocaron con el envés hacia arriba en cajas Petri del mismo diámetro, que contenían 3 mL de agar 2% en agua destilada, para mantener hidratado el disco foliar.

De cada población se seleccionaron al azar adultos sin sexar de *B. tabaci* biotipo B y se anestesiaron con CO<sub>2</sub> a 20 Psi de presión durante 15 s. En cada una de las cajas Petri que contenían el disco foliar, se colocaron los individuos de *B. tabaci* y después de 15 min se eliminaron aquellos dañados o muertos por la manipulación. El tamaño de muestra por repetición fue de 19 a 24 adultos. Las cajas Petri se mantuvieron en posición invertida para que las moscas blancas estuvieran sobre el envés, en la posición que normalmente tienen en las hojas.

Inicialmente se determinó el rango de concentraciones que abarcara del cero al 100% de mortalidad, posteriormente se agregaron cinco concentraciones seriales intermedias que cubrieran dicho rango y se realizaron tres repeticiones en días diferentes, cada una de las cuales incluyó un testigo sin tratar. A las 72 h de exposición al tóxico se contabilizó el porcentaje de mortalidad. Se consideró muerto al insecto que no presentaba movimientos o que no respondía al tocarlo con una aguja de disección. La mortalidad en los testigos sin tratar fue inferior a 10% y se corrigió mediante la fórmula de Abbott (Abbott 1925).

Tablas de vida. De cada población se utilizaron 21 hembras y 11 machos de cero a cuatro días de edad que se introdujeron a una jaula entomológica que contenía una planta de berenjena de 15 a 20 cm de altura (30 a 40 d de edad). A las 48 h se retiraron los adultos, se contabilizó el número de huevos depositados y con éstos se inició la tabla de vida de la cohorte respectiva. En las poblaciones NEO-R, NEO-N y SUSC la cohorte se inició con 421, 104 y 280 individuos, respectivamente. Cada tercer día se registró el número de individuos vivos y su estadio. Las plantas con las cohortes permanecieron en cámara bioclimática (Lab-line ® biotronette plant growth chamber, III, U.S.A.) a  $27 \pm 1$  °C, fotoperiodo de 13:11 h (luz: oscuridad) y humedad relativa de 60% a 80%.

Tablas de fertilidad. La tabla de fertilidad se realizó con los individuos que llegaron al estado adulto en los estudios de la tabla de vida. Los adultos se colectaron con ayuda de un aspirador, se anestesiaron con CO<sub>2</sub> a 20 Psi de presión durante 15 s y se observaron con un microscopio estereoscópico para determinar la proporción sexual. Posteriormente se colocaron en cajas Petri de cuatro cm de diámetro, que contenían agar y un disco foliar de berenjena y se determinó la

fecundidad mediante el registro de los huevos viables depositados. El disco foliar se cambió cada tercer día con la finalidad de que los individuos tuvieran alimento en buen estado. El material biológico permaneció en la cámara bioclimática en las condiciones ambientales antes indicadas. La determinación del número de huevos depositados se realizó hasta que murió la última hembra bajo estudio.

Análisis estadístico. Para el cálculo de los valores de las concentraciones letales (CL50 y CL95), límites de confianza (LC) al 95% y proporción de resistencia (PR), se utilizó el procedimiento PROC PROBIT de SAS (SAS Institute 1997). Se consideró que a un nivel determinado de mortalidad, la respuesta era diferente si sus límites de confianza al 95% no se traslapaban. La PR se obtuvo al dividir el valor observado de la CL50 o de la CL95 de las poblaciones NEO-R ó NEO-N, entre los valores respectivos que se observaron en la población SUSC.

Para determinar diferencias estadísticas de las curvas de supervivencia entre las poblaciones evaluadas, se utilizó la prueba no paramétrica de Logrank ( $\alpha= 0.05$ ) (Méndez et al. 2004) mediante el uso del programa SUFERTI (Colunga & Vera 1991). Con el programa Excel (Microsoft Excel® 2003) se calculó la tasa intrínseca de incremento natural ( $r_m$ ), la tasa de reproducción neta ( $R_0$ ), el tiempo generacional (T), y la tasa finita de incremento ( $\lambda$ ). También se calcularon las tasas de supervivencia ( $l_x$ ), según la edad de los insectos, y con éstas se calcularon las curvas de supervivencia.

Para comparar los valores de  $r_m$  entre las poblaciones de mosca blanca, se utilizó la prueba de Traslado de Intervalos (Vera & Sotres 1991). Los valores de  $r_m$  de las poblaciones comparadas se consideraron diferentes cuando los límites de confianza no se traslaparon.

Se calculó el desarrollo promedio de cada estado biológico y el total del ciclo de vida en días y en grados día, para cada población. Los grados día se calcularon con el programa Degree-Days (University of California 2007).

El promedio total y por estadios del tiempo de desarrollo se compararon entre poblaciones mediante un análisis de supervivencia, con el modelo de Weibull. Para conocer si hubo diferencias entre poblaciones se utilizó la prueba de Bonferroni ( $\alpha= 0.05$ ), con el programa MINITAB® RELEASE 14, Statistical Program (Ryan et al. 2004). La aptitud biológica relativa se obtuvo dividiendo los valores de  $rm$  de las poblaciones NEO-R ó NEO-N entre el valor de  $rm$  de la población SUSC.

### **Resultados y Discusión**

A nivel de la CL50, no hubo diferencias estadísticas en la respuesta a thiamethoxam entre la población NEO-R y SUSC (Cuadro 1). La población NEO-N manifestó una CL50 estadísticamente inferior a las poblaciones NEO-R y SUSC con un valor de PR50 de 0.5×. En ocasiones las poblaciones de campo muestran valores de CL50 ó CL95 estadísticamente inferiores a los que presenta la población susceptible que se utiliza como referencia de comparación. Esto se debe a que la susceptibilidad a insecticidas tiene una distribución normal (Sawicki 1987); además, las poblaciones susceptibles y las resistentes pueden diferir en su respuesta a insecticidas debido a factores ajenos a la presencia o ausencia de genes de resistencia (Heather 1982, Roush & Croft 1986). A nivel de la CL95, solamente la población NEO-R fue diferente de la SUSC con un valor de PR95 de 8.8×. En condiciones de campo, para que una población de *B. tabaci* Biotipo B presente problemas de control a thiamethoxam, los valores de

PR95 deben ser  $\geq 35\times$  (J. Concepción Rodríguez Maciel, comunicación personal)<sup>1</sup>, por tanto se considera que una PR95 de  $8.8\times$  corresponde a las etapas iniciales de desarrollo de resistencia a dicho insecticida. Las diferencias en respuesta a nivel de la CL95 entre la población NEO-R y NEO-N, se atribuyen a que la resistencia a thiamethoxam en esta especie es inestable (Gutiérrez-Olivares *et al.* 2007).

El huevo (6.5 d) y el adulto (11.4 d) tardaron más tiempo en desarrollarse en la población NEO-R, mientras que la ninfa y la pupa duraron más tiempo en las poblaciones NEO-N y SUSC, respectivamente (Cuadro 2). El tiempo total de desarrollo mostró diferencias significativas para las tres poblaciones ( $p \leq 0.05$ ), con mayor duración para la NEO-R (Cuadro 2). Se presentaron diferencias estadísticas entre las curvas de supervivencia de las poblaciones NEO-R y NEO-N, entre NEO-N y SUSC, pero no entre NEO-R y SUSC (prueba de logrank,  $p \leq 0.05$ ; Figura 1). No hubo diferencias estadísticas entre los valores de  $r_m$  de las poblaciones NEO-R y NEO-N, pero sí entre éstas y la población SUSC (prueba de traslapeo de intervalos,  $p \leq 0.05$ ) (Cuadro 3).

El efecto del genotipo o de la presencia de genes de resistencia a insecticidas en poblaciones de insectos plaga sobre la aptitud biológica se ha documentado para varias especies de insectos (Ferrari & Georghiou 1981, McKenzie *et al.* 1982, El-Khatib & Georghiou 1985). La exposición previa o la expresión de genes de resistencia puede no afectar (Fournier *et al.* 1988, Haubruge & Arnaud 2001), aumentar (James & Price 2002) o disminuir (Ako *et al.* 2004) la aptitud biológica. En algunos casos, los individuos homocigotos susceptibles y los heterocigotos no presentan diferencias en la aptitud biológica entre ellos (Ferrari & Georghiou, 1981, Roush & Plapp 1982, Argentine *et al.* 1989). Carrière *et al.* (2001) encontraron que en dos poblaciones de gusano rosado, *Pectinophora gossypiella* (Saunders), resistentes a la toxina Cry1Ac de *Bacillus*

---

<sup>1</sup> J. Concepción Rodríguez Maciel. 2007. Comunicación personal. [concho@colpos.mx](mailto:concho@colpos.mx)

*thuringiensis* (Bt), la supervivencia se redujo 51.5% en promedio, con respecto a las poblaciones susceptibles.

Los estudios que relacionan el genotipo con la aptitud biológica revelan información importante sobre la contribución de genes de cada uno de éstos a las generaciones subsecuentes y por tanto del grado de estabilidad de la resistencia en ausencia de selección. Sin embargo, en campo rara vez se presenta una población con un solo genotipo. Lo común es observar una mezcla de varios de ellos y es importante conocer si en etapas tempranas del desarrollo de la resistencia, como ocurre con la población NEO-R, la población incrementa su aptitud biológica y por tanto su crecimiento poblacional, por unidad de tiempo en comparación con otra población de la misma especie que no haya sido expuesta a insecticidas.

Miyo y Oguma, (2002) indican que los componentes de dicha aptitud pueden alterarse por factores independientes a la resistencia a estos productos, en apoyo a las diferencias en aptitud biológica que se observaron entre la población SUSC y las que habían tenido exposición previa a thiamethoxam (NEO-R y NEO-N). Además, los alelos específicos que determinan el mecanismo de resistencia pueden influir de diferente manera en la capacidad biótica (Agnew *et al.* 2004) y pueden existir otras mutaciones o genes modificadores que compensan los costos de la resistencia (Roush & McKenzie 1987, Arnaud & Haubruge 2002, Agnew *et al.* 2004).

Estas contradicciones aparentes respecto al impacto de la selección previa a tóxicos sobre la aptitud biológica, se deben a que la exposición a insecticidas o la expresión de genes de resistencia afectan en algunos casos (Georghiou *et al.* 1982, Uyenoyama 1986) y en otros no (Wilkinson 1983) el funcionamiento normal de la fisiología del insecto; además, este efecto debe ponderarse por la proporción relativa de cada genotipo en la población. El conocimiento del impacto que tiene el nivel de susceptibilidad a thiamethoxam sobre la aptitud biológica a nivel poblacional, permite estimar si el uso del citado insecticida puede contribuir a que se den



condiciones para que en las etapas iniciales de desarrollo de resistencia, las poblaciones puedan incrementar su densidad en una tasa superior a la que ocurriría en una población susceptible de la misma especie. Los datos de este estudio indican, como conclusión, que en *B. tabaci* Biotipo B de Ciudad del Maíz, San Luis Potosí (SLP), México, una PR<sub>95</sub> de 8.8× a thiamethoxam (NEO-R), que corresponde a etapas iniciales del desarrollo de la resistencia, no afecta la aptitud biológica y por tanto la población no se reproduce con mayor rapidez que su contraparte susceptible (NEO-N).

Cuadro 1. Susceptibilidad a thiamethoxam en tres poblaciones de *Bemisia tabaci* (Gennadius) biotipo B.

Población	n †	b ± EE ¶	CL <sub>50</sub> §		Pr >χ <sup>2</sup>	CL <sub>95</sub> §	
			(95% LC)	(95% LC)		PR <sub>50</sub> Φ	PR <sub>95</sub> Φ
SUSC	522	2.22 ± 0.2	35.8 (31.3 – 41.2)	197.2 (149.2 – 287.7)	0.1		
NEO-R	475	0.99 ± 0.7	37.9 (26.4 – 53.8)	1731 (1007 – 3449)	0.1	1.1	8.8
NEO-N	403	1.22 ± 0.1	16.9 (12.4 – 23.2)	378.9 (228.6 – 732.9)	0.1	0.5	1.9

Los valores de Pr >χ<sup>2</sup> determinan el grado de ajuste de la respuesta a una línea recta

†: Número de adultos tratados

¶: Error estándar de la pendiente

§: Concentración letal. CL<sub>50</sub>, CL<sub>95</sub> = mg L<sup>-1</sup>

Φ: Proporción de resistencia al nivel de la CL<sub>50(95)</sub> = PR<sub>50(95)</sub> = CL<sub>50(95)</sub> población de campo / CL<sub>50(95)</sub> población susceptible

Cuadro 2. Promedio de desarrollo en días de tres poblaciones de *Bemisia tabaci* biotipo B con diferentes niveles de susceptibilidad a thiamethoxam.

Estado biológico	Población					
	NEO-R		NEO-N		SUSC	
	n <sup>†</sup>	TD ± ee <sup>‡</sup>	n	TD ± EE	n	TD ± EE
Huevo	421	6.5 ± 0.007a	104	4.3 ± 0.004c	465	5.3 ± 0.020b
Ninfa	343	8.8 ± 0.008c	70	10.1 ± 0.008a	244	8.0 ± 0.034b
Pupa	311	5.9 ± 0.013b	61	5.0 ± 0.011c	227	6.9 ± 0.055a
Adulto	147	11.4 ± 0.122a	42	6.3 ± 0.108c	131	7.0 ± 0.168b
Total en d	421	19.7 ± 0.022a	104	15.7 ± 0.072c	280	18.5 ± 0.028b
Total en gd <sup>§</sup>		315.8		250.4		296.6

Dentro de la misma hilera, los valores con la misma letra no son estadísticamente diferentes entre sí (prueba de Bonferroni,  $\alpha=0.05$ )

†: Número de individuos evaluados

‡: Promedio de desarrollo en días y error estándar del promedio

§: Grados día

Cuadro 3. Tasas de reproducción y tiempo de generación en tres poblaciones de *Bemisia tabaci* biotipo B, con diferente niveles de susceptibilidad a thiamethoxam.

Parámetro poblacional	Población		
	NEO-R	NEO-N	SUSC
$r_m$	0.07a	0.08a	0.04b
$R_o$	9.6	12.9	4.4
$\lambda$	1.08	1.09	1.04
T	28.8	30.2	34.9
Aptitud biológica	1.75	2.0	1.0

Dentro de la misma hilera, los valores con la misma letra no son estadísticamente diferentes entre sí

(prueba de traslapo de intervalos,  $\alpha= 0.05$ , Vera y Sotres, 1991)

$r_m$ : Tasa intrínseca de crecimiento

$R_o$ : Tasa neta de reproducción

$\lambda$ : Tasa finita de incremento

T: Tiempo generacional

Aptitud biológica:  $r_m$  de NEO-R o NEO-N/  $r_m$  de SUSC

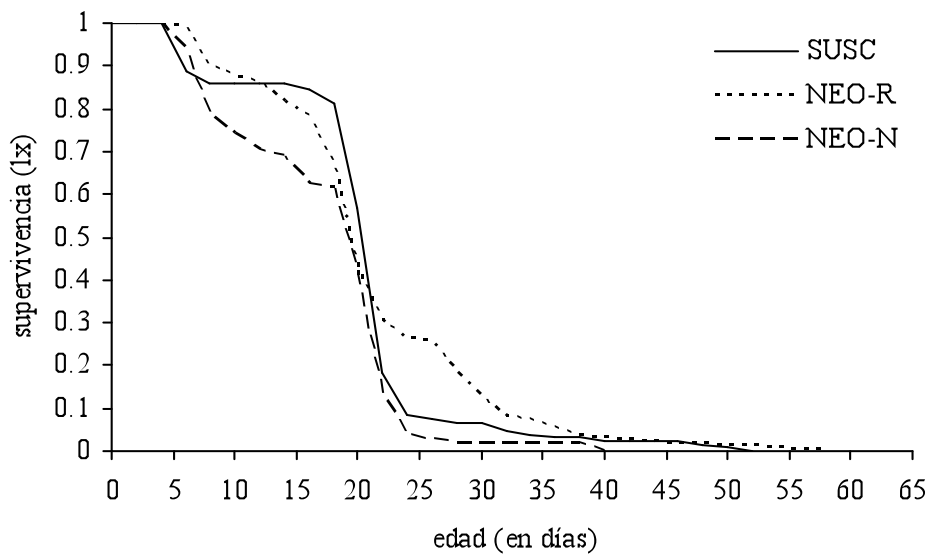


Figura 1. Curvas de supervivencia de tres poblaciones de *Bemisia tabaci* Biotipo B con diferentes niveles de respuesta a thiamethoxam

## Literatura Citada

- Abbott, W. S. 1925. A method of computing the effectiveness of an insecticide. *J. Econ. Entomol.* 18: 265-267.
- Agnew, P., C. Berticat, S. Bedhomme, C. Sidobre & Y. Michalakis. 2004. Parasitism increases and decreases the costs of insecticide resistance in mosquitoes. *Evolution* 58: 579-586.
- Ako, M., C. Borgemeister, H. Poehling, A. Elbert & R. Nauen. 2004. Effects of neonicotinoid insecticides on the bionomics of twospotted spider mite (Acari: Tetranychidae). *J. Econ. Entomol.* 97: 1587-1594.
- Argentine, J. A., J. Marshall & D. N. Ferro. 1989. Relative fitness of insecticide-resistant Colorado potato beetle strains (Coleoptera: Chrysomelidae). *Environ. Entomol.* 18: 705-710.
- Arnaud, L. & E. Haubruge. 2002. Insecticide resistance enhances male reproductive success in a beetle. *Evolution* 56: 2435-2444
- Cahill, M., K. Gorman, S., Day, I., Delhom, A., Elbert & R. Nauen. 1996. Baseline determination and detection of resistance to imidacloprid in *Bemisia tabaci* (Homoptera: Aleyrodidae). *Bull. Entomol. Res.* 86: 343-349.
- Carrière, Y., C. Ellers-Kirk, Y. Liu, M. A. Sims, A. L. Patin, T. J. Dennehy & B. E. Tabashnik. 2001. Fitness cost and maternal effects associated with resistance to transgenic cotton in the Pink bollworm (Lepidoptera: Gelechiidae). *J. Econ. Entomol.* 94: 1571-1576.
- Colunga, G. M. & J. Vera G. 1991. SUFERTI: programa de computación para estimar y comparar algunos estadísticos demográficos en insectos, p. 137-138. In *Memorias del XXVI Congreso Nacional de Entomología del 19 - 22 de mayo de 1991*. Sociedad

Mexicana de Entomología. Veracruz, Ver. México.

Croft, B. A. 1990. Arthropod Biological Control Agents and Pesticides. Wiley-Interscience Publication. USA. 723 p.

El-Khatib, Z. I. & G. P. Georghiou. 1985. Comparative fitness of temephos-resistant, susceptible, and hybrid phenotypes of the southern house mosquito (Diptera: Culicidae). J. Econ. Entomol. 78: 1023-1029.

Elzen, G. W. 2001. Lethal and sublethal effects of insecticide residues on *Orius insidiosus* (Hemiptera: Anthocoridae) and *Geocoris punctipes* (Hemiptera: Lygaeidae). J. Econ. Entomol. 94: 55-59.

Ferrari, J. A. & G. P. Georghiou. 1981. Effects on insecticidal selection and treatment on reproductive potential of resistant, susceptible, and heterozygous strains of the Southern house mosquito. J. Econ. Entomol. 74: 323-327.

Fournier, D., M. Pralavorio, J. Coulon & J. B. Bergé. 1988. Fitness comparison in *Phytoseiulus persimilis* strains resistant and susceptible to methidation. Exp. & Appl. Acarol. 5: 55-64.

Georghiou, G. P., A. Lagunes & J. D. Baker. 1982. Effect of insecticide rotation on the evolution of resistance, p. 183-189. In S. Matsukana, D. H. Hutson & D. Murphy (eds.), Pesticide Chemistry: Human Welfare and Environment. Proc. 5th. Int. Cong. Pestic. Chem. Kyoto, Japan. August 29th – September 4th. Int. Union of Pure & Appl Chem. Pergamon Press. Japan.

Gould, F. 1991. The Evolutionary Potential of Crop Pest. American Scientist 74: 496-507.

Gutiérrez-Olivares, M, J. C. Rodríguez-Maciél, C. Llanderal-Cázares, A. P. Terán-Vargas, A. Lagunes-Tejeda & O. Díaz-Gómez. 2007. Estabilidad de la resistencia a neonicotinoides en *Bemisia tabaci* (Gennadius) biotipo B de San Luis Potosí, México. Agrobiencia 41:

913-920.

- Haubruge, E. & L. Arnaud. 2001. Fitness consequences of malathion-specific resistance in red flour beetle (Coleoptera: Tenebrionidae) and selection for resistance in the absence of malathion. *J. Econ. Entomol.* 94: 552-557.
- Heather, N. W. 1982. Comparison of population growth rates of malathion resistant and susceptible populations of the rice weevil, *Sitophilus oryzae* (Linnaeus) (Coleoptera: Curculionidae). *Queensland J. Agric. Anim. Sci.* 39: 61-68.
- James, D. F. & T. S. Price. 2002. Fecundity in twospotted spider mite (Acari: Tetranychidae) is increased by direct and systemic exposure to imidacloprid. *J. Econ. Entomol.* 95: 729-732.
- Li, X., L. M., L. Sun, & C. Zhu. 2002. Biotic characteristics in the deltamethrin-susceptible and resistant strains of *Culex pipiens pallens* (Diptera: Culicidae) in China. *Appl. Entomol. Zool.* 37: 305-308.
- Lowry, D. T. & M. K. Sears. 1986. Stimulation of reproduction of the green peach aphid (Homoptera: Aphididae) by azinphosmethyl applied to potatoes. *J. Econ. Entomol.* 79: 1530-1533.
- McKenzie, J. A., M. J. Whitten, & M. A. Adena. 1982. The effect of genetic background on the fitness of diazinon resistance genotypes of the Australian sheep blowfly, *Lucilia cuprina*. *Heredity* 49. 1-9.
- Méndez, R. I., G. D. Namihira, A. L. Moreno & C. Sosa. 2004. El Protocolo de Investigación. Editorial Trillas. 9ª reimpression. Ed. Trillas. México. 210 p.
- Miyo, T. & Y. Oguma. 2002. Negative correlations between resistance to three organophosphate insecticides and productivity within a natural population of *Drosophila melanogaster* (Diptera: Drosophilidae). *J. Econ. Entomol.* 95: 1229-1238.



- Morse, J. G. & N. Zareh. 1991. Pesticide - induced hormoligosis of citrus thrips (Thysanoptera: Thripidae) fecundity. *J. Econ. Entomol.* 84: 1169-1174.
- Roush, R. T. & B. A. Croft. 1986. Experimental population genetics and ecological studies of pesticide resistance in insects and mites, p. 257-270. *In*: National Academy of Sciences (ed.) Pesticide resistance strategies and tactics for management. National Academy Press, Washington, D. C. USA.
- Roush, R. T. & F. W. Plapp. 1982. Effects of insecticide resistance on biotic potential of the house fly (Diptera: Muscidae). *J. Econ. Entomol.* 75: 708-713.
- Roush, R. T. & J. A. McKenzie. 1987. Ecological genetics of insecticide and acaricide resistance. *Annu. Rev. Entomol.* 32: 361-380.
- Ryan, B. F., B. L. Joiner & J. D. Cryer. 2004. Minitab Handbook: Updated for release 14. Duxbury Press. 528p.
- SAS. 1997. SAS/STAT User's Guide. SAS Institute, Cary, NC. USA, 1028 p.
- Sawicki, R. M. 1987. Definition and documentation of insecticide resistance, p. 105-117. *In*: M. G. Ford, D. W. Holloman, B. P. S. Khambay, & R. M. Sawicki (eds.). Combating Resistance to Xenobiotics: Biological and Chemical Approaches. Ellis Horwood, Chichester, England.
- Scout, J. G. 1990. Investigating Mechanisms of Insecticide Resistance: Methods, Strategies, and Pitfalls, p. 39-57. *In* Pesticide resistance in arthropods, R. T. Roush & B. E. Tabashnik (eds.). Chapman and Hall. USA.
- Solomon, P. E., L. R. Berg & D. W. Martin. 2001. Biología. Quinta Edición en Español. McGraw-Hill Interamericana. 1237p.

- Tomizawa, M. & J. E. Casida. 2003. Selective toxicity of neonicotinoids attributable to specificity of insect and mammalian nicotine receptors. *Annu. Rev. Entomol.* 48: 339-364.
- University of California. 2007. Customom Calculation. Disponible en línea en <http://www.ipm.ucdavis.edu/WEATHER/ddretrieve.html>. Revisado el 03/abril/2007.
- Uyenoyama, M. K. 1986. Pleiotropy and the evolution of genetic systems conferring resistance to pesticides, p. 207-221. In: National Academy of Sciences (ed.), *Pesticide Resistance Strategies and Tactics for Management*. National Academy Press, Washington, D. C. USA.
- Vera, G. J. & D. Sotres. 1991. Prueba de traslape de intervalos para comparar tasas instantáneas de desarrollo poblacional. *Agrociencia. Serie Protección Vegetal.* 2: 7-13.
- Wilkinson, C. F. 1983. Role of mixed-function oxidases in insecticide resistance, p. 175-225. In G. P. Georghiou & T. Saito (eds.), *Pest Resistance to Pesticides*. Plenum Press, New York. USA.